

5. Не используйте острые предметы и абразивные материалы при очистке бутылки.
6. Сифон-кремер легко разбирается и собирается, не применяйте избыточную силу.
7. В целях безопасности не наклоняйтесь над сифоном-кремером во время установки баллончика.
8. В случае попадания твердых веществ в бутылку, которые могут вызвать засорение клапана, ни в коем случае не откручивайте головную часть! Поставьте сифон-кремер на ровную поверхность и подождите, пока твердое вещество осядет на дно бутылки. Затем накройте головную часть плотной тканью и нажмите на рычаг несколько раз до полного выхода газа. Если головная часть всё же не откручивается, необходимо отправить сифон-кремер в ремонт.
9. Внимание! Используйте только оригинальные запчасти. Не используйте детали других производителей.
10. Не вносите никаких изменений в конструкцию сифона-кремера, не предусмотренных инструкцией.
11. Используйте только оригинальные баллончики Master Whip.
12. Сифон-кремер и баллончики находятся под давлением, поэтому требуют повышенного внимания и ухода.
13. Никогда не используйте сифон-кремер, если он был поврежден.
14. Храните сифон-кремер и баллончики вне досягаемости детей и животных.
15. Сифон-кремер можно использовать только с взбиваемыми жидкостями (сливки и т.д.)
16. Пожалуйста, сохраните эту инструкцию.
17. За запасными частями обращайтесь к вашему дилеру.



Master Whip

Сифон-кремер для взбивания сливок



Руководство пользователя

Комплектация

1. Алюминиевая бутылка
2. Алюминиевая головная часть
3. 3 насадки для декорирования
4. Щеточка для чистки форсунок
5. Колпачок от пыли
6. Держатель для баллончиков

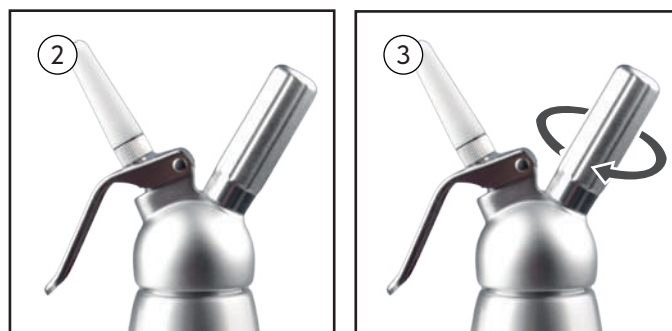


Инструкция по использованию

1. При первом использовании сифона-кремера или если вы не использовали его какое-то время, промойте бутылку сначала теплой, затем холодной водой. После этого можете наполнять его сливками.

2. Залейте хорошо охлажденные свежие сливки (рис. 1) или другие ингредиенты в зависимости от рецепта. Не переливайте больше допустимого объема! Максимальный объем указан на бутылке (250 мл, 500 мл или 1000 мл). Если вы используете твердые ингредиенты, пожалуйста, сначала растворите их, чтобы не допустить образования комков.

3. Поместите прокладку внутрь головной части (рис. 1) и равномерно и прочно привинтите головную часть к бутылке. Правильное положение головной части — отсутствие видимой резьбы (рис.2). Не перекрутите!

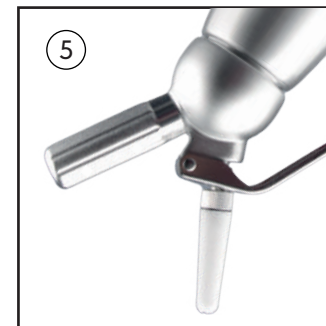


4. Вставьте баллончик в держатель для баллончиков (рис. 1). Используйте оригинальные баллончики Master Whip.

5. Прикручивайте держатель баллончика к впускному клапану (рис. 3) до тех пор, пока содержимое баллончика не будет выпущено в бутылку. При этом будет слышен звук характерного шипения.

Внимание! Используйте 1 баллончик для каждой заправки.

6. Быстро встряхните сифон-кремер 5-10 раз в вертикальном направлении. Открутите держатель с баллончиком. Лёгкий шипящий звук при откручивании — это норма (рис. 4).
Утилизируйте баллончик.



7. При украшении блюд и напитков держите сифон-кремер вертикально декоративной насадкой вниз примерно на 1 см над украшаемой поверхностью. Слегка нажмите на рычаг (рис. 5). Если взбитые сливки (мусс) недостаточно «крепкие» встряхните еще раз, но при следующем использовании больше не встряхивайте.

Инструкция по уходу

1. При чистке сифона-кремера осторожно разберите его, как показано в инструкции (рис. 6).
2. Не замораживайте сифон-кремер.
3. Не подвергайте взбиватель сливок воздействию тепла (электрическая или газовая плита, микроволновая печь, солнечные лучи и т.д.).
4. Не разворачивайте сифон-кремер, пока он под давлением! Нажимайте на рычаг до тех пор, пока шипящий звук не прекратится.